



İSMAİL HATUNOĞLU

BAKSI MÜZESİ: BİR GERİ DÖNÜŞ HİKAYESİ

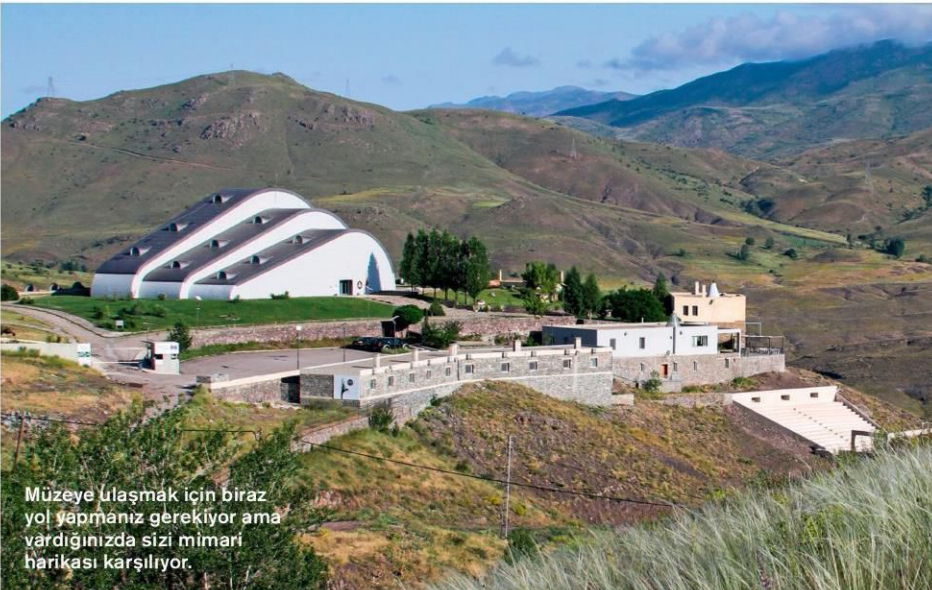
Evrensel değerlere sahip bir hoca ve sanatçının eseri olan müze, gurbette çalışıp doğduğu topraklara geri dönmek isteyenler için ufuk açıcı bir örnek eser.

TEMMUZ ayında başlayıp yaz boyunca devam edecek olan **Hüsamettin Koçan**'ın son dönem çalışmalarını görebileceğiniz yer Çoruh Nehri boyunca seyahat edip dere tepe aşarak ulaşabileceğiniz **Baksı Müzesi**. Sergi, sanatçının resim, heykel ve kavramsal sanat yerleştirmelerinden oluşuyor. Koçan'ın en verimli dönemini yansıtan çalışmalarını bir arada görebileceğiniz **Baksı Müzesi**'ni ziyaret etmeniz için biraz yol yapmanız gerekiyor ama vardığımız

noktada bir doğa/mimari harikası ile karşılaştığımızda bütün yorgunluğunuzu unutmuş olacaksınız. Müze yerleşkesi içinde geceleme yaparsanız da coğrafyanın akşam ve sabahını yaşama anlamında bu ziyaret çok daha zevkli hale gelecektir. Şanslıysanız Koçan sizi şahsen karşılayacak, kendisi yoksa yardımcıları sizi en iyi şekilde konuk edecektir. Sergi yeri **Baksı Müzesi** 2014 yılında Avrupa Konseyi tarafından yılın müzesi seçilerek ödüllendirilmiş. Bayburt'un bir dağ köyünde

kurulan müzenin Avrupa'nın en iyi müzesi seçilmiş olması dünyanın neresinden giderseniz gidin bu yolculuğu değerli bir etkinlik olarak anı hanenize yazacaktır. Bana göre **Baksı Müzesi**'nin kendisi **Hüsamettin Koçan**'ın bir başyapıtı. "Bir insanın hayal ettiğini her şeye rağmen gerçekleştirmesini yansıtan en iyi örnek ne olabilir?" dersiniz, "**Baksı Müzesi** iyi bir örnektir" diyebilirim. İnşa edildiği konum düşünülürse müzenin kendisi bir meydan okuma olarak algılanabilir. Kime karşı meydan okuma? En başta Koçan'ın kendi kendisine bir meydan okuma. "Yapacağım dedim ve yaptım." Belki böylesine büyük bir iddia ile yola çıkılmamıştır, ancak sonuca baktığımızda bu yapıtın iddiası ortadadır. Babaları gurbette, anneleri tarafından köyde yetiştirilen 8 çocuklu ailenin bir ferdi olarak İstanbul'da okuyup yaşamını kazanan, mezun olduğu fakültenin uzun yıllar dekanlığını yapan ve

sanat dünyası içinde kendine yer açan bir sanatçının doğduğu topraklara geri dönmesi/dönmeye çalışması serüvenidir **Baksı Müzesi**. Müzenin en önemli özelliği, doğduğu köye yakın, yolu bile olmayan bir tepeye özel tasarlanmış bir bina olması. Mimari yapı yeterince ilginç olmakla birlikte ana binanın girişine yerleştirilmiş "Gitmek mi kalmak mı?" adlı yan yana yerleştirilmiş iki figür köye geri göçün kabullenilmesi konusunda hala tereddütlerin devam ettiğini gösteriyor. Hocanın yerel günlük yaşamın soyutlamasından oluşan son dönem çalışmalarının sergilendiği ana galerideki eserler müzenin ihtişamına yakışır olmakla birlikte, depo bölümünde sergilenen eserlerin Türk çağdaş resmini tam olarak temsil ettiğini söylemek zor. Evrensel değerlere sahip bir hoca ve sanatçının yerel kültüre geri dönüşü veya yerel kültürü analiz ederek evrensel değerlere ulaşmış bir köylü çocuğunun serüveni olarak düşünceğimiz eserin gurbette çalışıp doğduğu topraklara geri dönmek isteyenler için de ufuk açıcı bir örnek eser olabileceğini düşünüyorum. Yaşamını kazanmak için göç veren gurbetçi bir halkın "geri dönme" isteği mi, Koçan'ın deyişi ile "sözünü tutmayan modernite"den kaçış mı yoksa her ikisi birden mi bilinmez ama insanın doğduğu topraklara geri dönme motivasyonu olarak **Baksı Müzesi**'nin ilgiyle izleneceğini biliyor ve "yolunuzu düşürmek"ten ziyade bizatihi hedeflenen bir ziyareti hak ettiğini düşünüyorum. —



Müzeye ulaşmak için biraz yol yapmanız gerekiyor ama vardığınızda sizi mimari harikası karşılıyor.